

Comunicado hidrológico n.º 07/2025  
(30 de outubro de 2025)

- SITUAÇÃO HIDROLÓGICA NO RIO DOURO -

1. **PREVISÃO METEOROLÓGICA**

Com base na informação disponível, está prevista a ocorrência de precipitação persistente e por vezes forte, na área da bacia hidrográfica do rio Douro, até dia 1 de novembro:

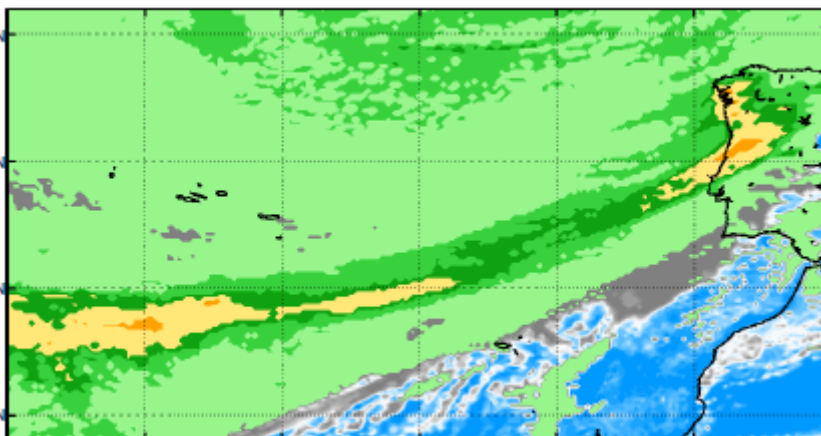
**Aviso meteorológico para os distritos do Porto, Vila Real, Viseu e Guarda – Precipitação Laranja**



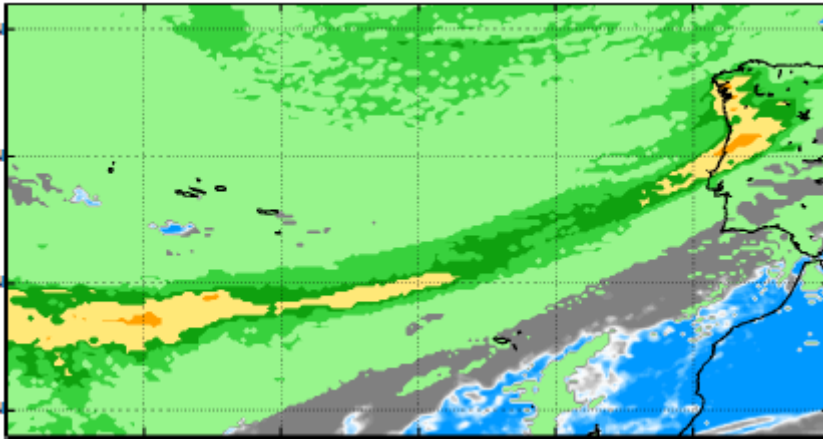
2. **SITUAÇÃO HIDROLÓGICA**

**Precipitação [mm/24h]**

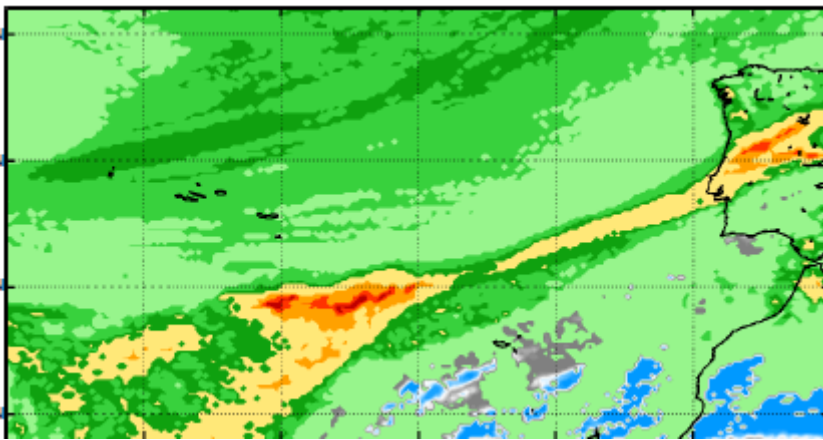
Quinta-feira, 30-Out-2025



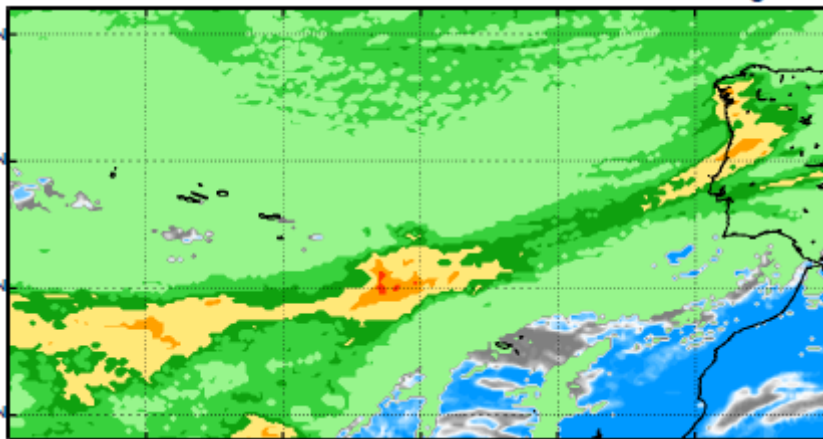
Sexta-feira, 31-Out-2025



Sábado, 1-Nov-2025

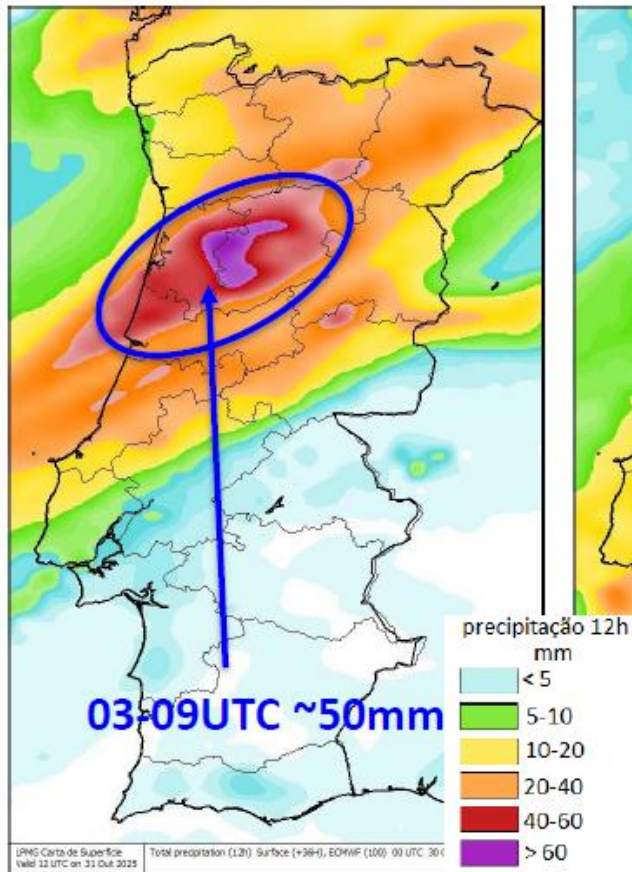


Domingo, 2-Nov-2025

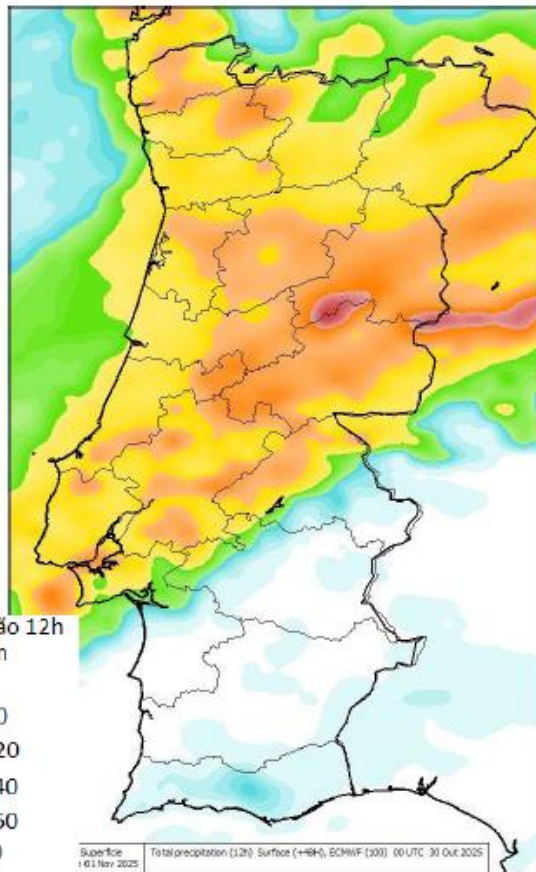


Fonte: Instituto Hidrográfico

Prec. Acum. 31OUT (00-12UTC)

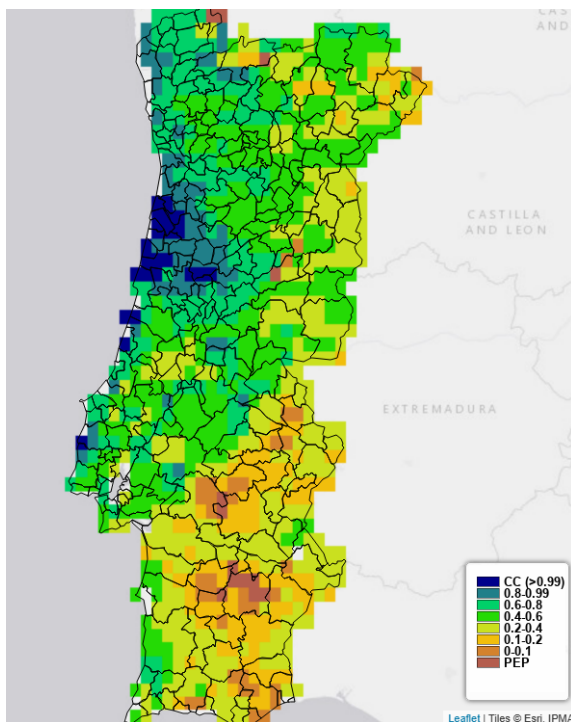


Prec. Acum. 31OUT (12-24UTC)



Fonte: Instituto Português do Mar e da Atmosfera (IPMA)

### Percentagem de água no solo – 29/10/2025



Fonte: Instituto Português do Mar e da Atmosfera (IPMA)

O acumular da percentagem de água no solo, poderá potenciar o acréscimo de afluências às barragens de Crestuma, Carrapatelo, Bagaúste, Valeira e Pocinho, bem como o conseqüente provável aumento dos caudais lançados.

### 3. **PREIAS-MAR**

<b>DATA</b>	<b>HORA</b>	<b>ALTURA</b>
30OUT	22:04	2.6 m
31OUT	10:26	2.9 m
	23:12	2.9 m
1NOV	11:29	3.1 m
2NOV	00:06	3.1 m
	12:21	3.4 m

A convergência dos períodos de preia-mar com o eventual aumento dos caudais lançados da barragem de Crestuma, poderá aumentar a possibilidade de ocorrência de inundações nas zonas ribeirinhas que poderão afetar arruamentos e infraestruturas.

### 4. **MEDIDAS A IMPLEMENTAR/RECOMENDAÇÕES**

- a) Continuar a monitorizar a evolução dos caudais, sobretudo nos períodos de preia-mar.
- b) Acompanhar a nível local, pelos Serviços Municipais de Proteção Civil, a evolução das cotas, especialmente nas zonas historicamente mais vulneráveis e identificadas como zonas alagáveis, reportando eventuais ocorrências.
- c) Alertar as populações ao nível local.
- d) Primar por uma postura de segurança e de precaução ativa, não assumindo comportamentos de risco.
- e) Acautelar a segurança de pessoas e bens.
- f) A população deve acompanhar atentamente a informação disponibilizada, adequando as medidas de autoproteção de modo a mitigar os efeitos de possíveis situações de cheia.

### 5. **AVISOS E ALERTAS**

- a) Tendo em consideração a emissão de aviso meteorológico laranja de precipitação persistente e por vezes forte para os distritos limítrofes do rio Douro, conjugado com a percentagem de água no solo atualmente existente e com a capacidade de encaixe das albufeiras, recomenda-se a todos os Agentes de Proteção Civil, nas próximas 48 horas, atuem nos pontos mais vulneráveis a inundações, como a foz do rio Sabor, zona ribeirinha da aldeia de Foz Tua, zona fluvial de São Martinho em Nagozelo do Douro, o cais do Pinhão, zona ribeirinha da cidade de Peso da Régua, cais de Bitetos, foz do rio Tâmega e zonas ribeirinhas do Estuário.
- b) O CPPC-D continuará a analisar e acompanhar o comportamento do estuário e restantes albufeiras.
- c) Face às previsões hidrológicas, é promulgado o aviso azul, que antecede o primeiro alerta para possibilidade de cheias, conforme a seguir indicado:

<b>ALBUFEIRA</b>	<b>NÍVEL DE ALERTA DE CHEIAS</b>
Estuário	AVISO
Crestuma	AVISO
Carrapatelo	AVISO
Bagaúste	AVISO
Valeira	AVISO
Pocinho	AVISO

Porto, 30 de outubro de 2025

O Capitão do Porto  
e  
Presidente do Centro de Previsão e Prevenção de Cheias do Douro,  
**[CÓPIA DIGITAL]**  
**[ASSINADO NO ORIGINAL]**  
Capitão-de-mar-e-guerra